

## Mot du Directeur Diocésain

Au terme de deux années de travail assidu d'un Comité de Pilotage rassemblant les diverses composantes des communautés éducatives des établissements, l'Enseignement catholique se dote aujourd'hui d'un projet.

Issues d'une réflexion ayant associé l'ensemble des établissements, les orientations retenues disent comment l'Enseignement catholique veut accueillir chaque personne dans sa singularité, avec soin, confiance et Espérance. Elles soulignent également comment il veut être pour chacun un espace d'épanouissement, de développement personnel et de croissance en humanité en référence à une conception chrétienne de la personne, un lieu de découverte de Jésus-Christ, et pour ceux qui le veulent d'approfondissement de la Foi. Bref, elles disent comment l'Enseignement catholique veut puiser à la Source et tendre vers l'horizon de la riche tradition éducative de l'Eglise. C'est à la fois sa carte de visite et sa feuille de route.

Dès lors, les équipes sont invitées à s'approprier ce projet et à prendre l'initiative d'actions nouvelles et innovantes pour le faire vivre.

Ces orientations constituent un horizon ambitieux et exigeant mais l'engagement, la volonté, la créativité de chacun, et dont nous sommes témoins, nous donnent l'assurance qu'ensemble nous pouvons leur donner corps. Ainsi, notre Enseignement catholique sera toujours plus fidèle à la spécificité de sa mission d'Eglise proposée à tous, au sein de la société, dans le cadre de sa participation contractuelle au service public d'éducation.

Régis TOURNUS  
Directeur Diocésain

## Mot de l'Evêque

Chers amis, membres de l'Enseignement Catholique,

Confiance !

Vous avez toute votre place au sein de l'Eglise diocésaine pour lui permettre de rejoindre les jeunes.

Ce projet manifeste que vous voulez la tenir et dit de quelle manière vous voulez le faire.

Enseignants et personnels des établissements, votre service au cœur de la société est magnifique.

Enfants, jeunes et aînés, vous vivez ensemble un chemin de croissance et de préparation pour servir demain là où le Seigneur vous appelle.

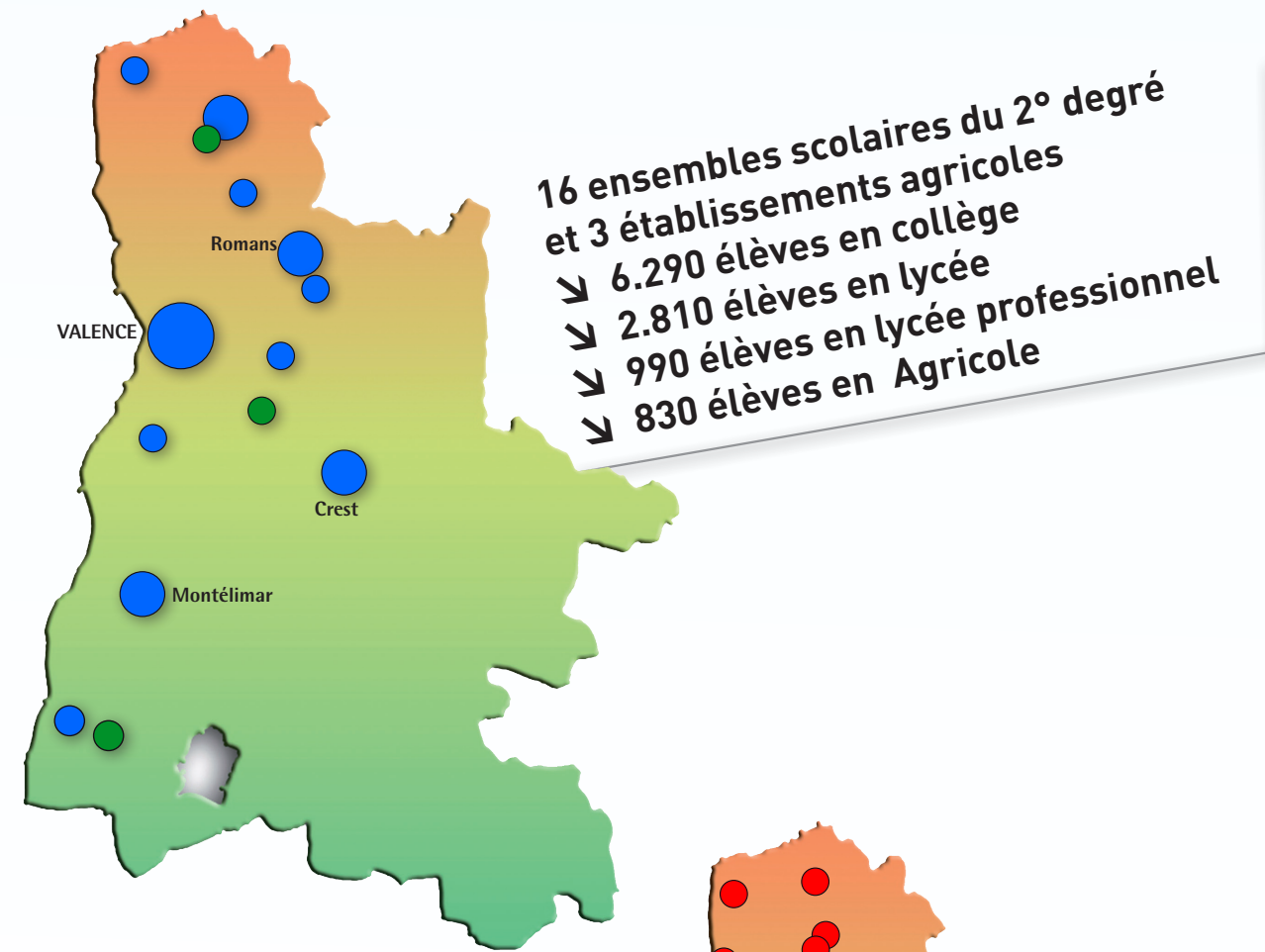
Qu'aucune difficulté ne vous arrête,

Qu'aucune peur ne vous paralyse,

Que la joie de la découverte et de la fraternité vous habite !

Je vous accompagne de ma prière.

+ Pierre-Yves MICHEL  
Evêque de Valence



41 écoles  
réparties dans 35 communes  
6.810 élèves

Drôme  
Enseignement  
Catholique

11, rue du Clos Gaillard  
26000 VALENCE  
Tél. 04 75 44 34 17  
dec26@orange.fr  
<http://www.dec26.fr>

# PROJET DE L'ENSEIGNEMENT CATHOLIQUE DE LA DRÔME

Drôme  
+ Enseignement  
Catholique

Octobre 2015

Nos partenaires  
pour la promulgation du 17 octobre 2015 :

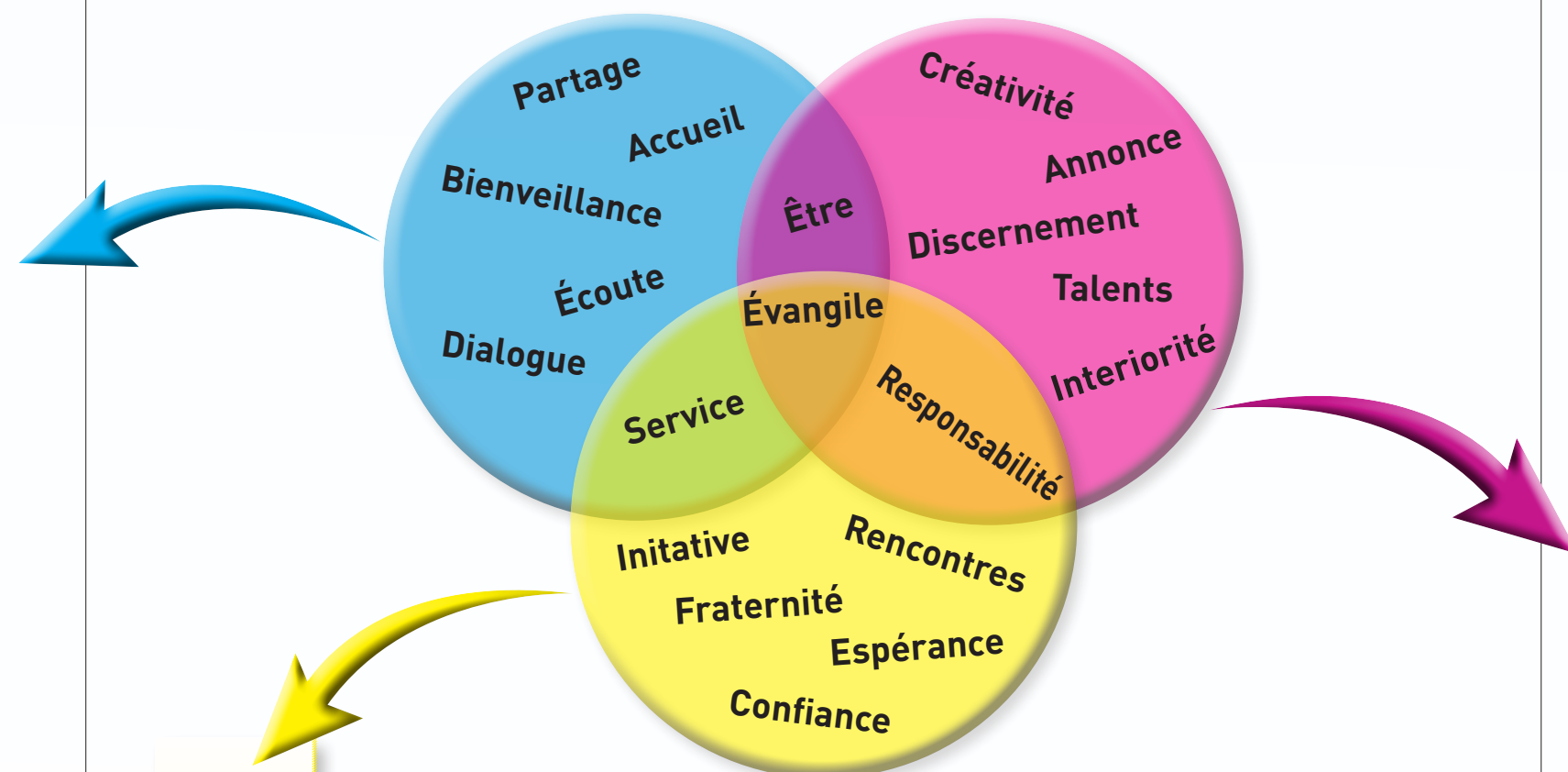


# Vivre ensemble comme des frères...

« Oui, il est bon et doux pour des frères de vivre ensemble et d'être unis. »  
Psaume 132 [133]

**Afin que notre école soit un lieu d'enseignement et de participation à une vie commune, un lieu où tous, élèves et adultes, se sentent en sécurité, trouvent leur place, se connaissent, se respectent mutuellement et vivent ensemble comme des frères :**

- **Porter une attention particulière, en actes et en paroles, à ceux qui connaissent une fragilité personnelle, familiale ou sociale ; faire exister à leur service des formes de solidarités très concrètes ; accompagner ces personnes avec respect et humilité :**  
*Moyens matériels et financiers pour l'accueil des élèves en difficulté, emplois AVS, solidarité envers les familles en précarité, aides aux personnels en difficulté, création de classes spécialisées...*
- **Développer, à tous les échelons, le travail en équipe entre enseignants et autres personnels, entre élèves, avec les familles :**  
*Conseil éducatif avec des parents, implication des parents dans le projet d'établissement, rencontres régulières parents/enseignants, journées pédagogiques communes 1<sup>er</sup> et 2<sup>nd</sup> degrés dans les ensembles scolaires (sur le nouveau cycle CM/6<sup>ème</sup> notamment), mise en place d'équipes éducatives, conseil des élèves...*
- **Mettre en œuvre des pratiques de gestion et de résolution de conflit :**  
*Communication non-violente, médiation, conseil des élèves, enfants médiateurs, temps de débat philo, formation des équipes à ces outils...*
- **Reconnaître par des signes concrets l'engagement de chacun au service de tous :**  
*Remerciements, valorisation...*
- **Instaurer des temps réguliers d'échange entre les personnes et des temps de relecture de la vie de la communauté éducative, dans une attitude d'écoute bienveillante et de dialogue :**  
*Organiser chaque année une journée de la communauté éducative, faire vivre pleinement le conseil d'établissement, groupe d'analyse de pratique...*
- **Célébrer les événements de la vie de l'école pour donner corps à la communauté, en respectant la diversité culturelle et religieuse :**  
*Passage CM2/6<sup>ème</sup>, accueil des nouvelles familles, fête du Saint patron, conclusion d'un projet...*
- **Renforcer les liens mutuels avec la paroisse et l'Eglise diocésaine :**  
*Accueil des prêtres comme membres de la communauté éducative, invitation au conseil d'établissement et aux moments de vie des écoles (fêtes, événements...), participation des membres de la paroisse au projet d'animation pastorale, célébrations communes...*
- **Organiser des temps de rencontre et une entraide entre établissements d'un même secteur géographique :**  
*Mutualisation des ressources, partage des richesses humaines, rencontres sportives, temps forts d'animation pastorale, travail au lien CM/6<sup>ème</sup> en secteur, rencontres entre plusieurs écoles d'un même secteur autour d'une thématique...*



# Ouverture au monde et engagement...

« Il leur répondit : Que celui qui a deux tuniques partage avec celui qui n'en a point, et que celui qui a de quoi manger agisse de même. » [Luc 3,11]

**Afin que notre école soit un lieu d'ouverture de tous aux réalités et défis du monde, un lieu d'initiatives et d'engagements où chacun apprend à être responsable de ses frères :**

- **Eveiller et stimuler la générosité et la gratuité.**
- **S'engager dans la vie de la commune :**  
*Participation aux commémorations, aux associations, au conseil municipal de jeunes, actions communes avec les écoles publiques, communication dans la presse...*
- **Proposer aux élèves et aux adultes de faire l'expérience de la rencontre avec des cultures, des personnes, des groupes divers, pour dépasser la peur de l'inconnu :**  
*Rencontre de témoins de tous horizons...*
- **Rendre les élèves et les adultes acteurs de projets de solidarité locale et /ou internationale, dans la durée, le respect, la liberté et la réciprocité :**  
*Tutorat/monitorat entre élèves, campagne de carême, parrainages divers, participation aux actions de mouvements ou services de solidarité type CCFD...*
- **Rendre les élèves acteurs de la vie de l'établissement en créant des structures de participation à leur intention :**  
*Conseil d'élèves, conseil d'internat, de vie lycéenne...*
- **Faire naître et vivre des projets d'engagement collectif dans lesquels chaque personne peut s'investir au sein de l'établissement :**  
*Une fête, un spectacle, l'animation d'un foyer...*
- **Faire vivre et animer « une communauté priante » au sein des établissements pour soutenir l'esprit de service et de don :**  
*Proposer des temps de prière réguliers et ouverts aux volontaires, comme soutien des actions des uns et des autres.*
- **Sensibiliser aux grandes questions d'actualité et susciter l'engagement :**  
*Les conflits dans le monde et l'éducation à la paix, les inégalités socio-économiques et l'éducation à la justice, la dégradation de la planète et l'éducation à l'écologie.*

# Education et formation globale de la personne...

« Ne savez vous pas que vous êtes le Temple de Dieu et que l'Esprit de Dieu habite en vous ? »  
(St Paul, 1 Co 3 :16)

**Afin que notre école soit un lieu privilégié d'éducation et de formation globale où chacun acquiert des savoirs, vit un parcours adapté à ses capacités, ses aspirations et développe son potentiel d'humanité :**

- **Annoncer clairement l'identité de l'établissement, ses convictions, son enracinement chrétien et présenter son « projet éducatif » à tous : élèves, familles, enseignants, personnels :**  
*Information lors des inscriptions des élèves, de l'accueil des familles, au moment du recrutement du personnel, élaboration d'un document de communication sur ce projet...*
- **Définir des priorités, évaluer et réécrire régulièrement le « projet éducatif » et le « projet d'établissement ».**
- **Affirmer que les parents sont les premiers éducateurs de leurs enfants et les accompagner concrètement dans cette mission :**  
*Rencontres de témoins porteurs d'une expérience d'éducation, « école des parents », interventions de spécialistes sur des questions d'éducation, soirées thématiques, soirées-débats...*
- **Stimuler et soutenir l'innovation pédagogique :**  
*Développer la pédagogie coopérative, évaluer autrement la progression des élèves...*
- **Répondre aux besoins d'actualisation des compétences professionnelles de chaque personne de la communauté éducative dans les domaines de la culture, de la communication, de la vie sociale :**  
*Formation continue, stages...*
- **Accompagner les personnes vers l'autonomie, les rendre capables de faire des choix, d'être créatives, favoriser la maturation de leur projet de vie et leur intégration dans la société :**  
*Développer les démarches d'orientation, de découverte de la vie professionnelle, s'interroger sur sa vocation. ...*
- **Mettre en place et utiliser avec les élèves et leurs familles, des outils adaptés à la situation et aux difficultés scolaires de chacun :**  
*Différenciation pédagogique, projets d'accompagnement personnalisés...*
- **Reconnaître toutes les formes d'intelligence, considérer que chacun a des talents et lui permettre de les exprimer :**  
*Diversification des domaines d'exploration pédagogique, projets spécifiques artistique/environnemental/sportif, journée des talents...*
- **Former au raisonnement et au discernement, à des méthodes pour mieux appréhender les connaissances dans leur complexité :**  
*Accentuer la place consacrée à la méthodologie, mettre en place des projets interdisciplinaires travaillant sur des compétences, travailler sur les savoirs, savoir-être et savoir-faire...*
- **Eveiller à la valeur du silence et inviter régulièrement élèves et adultes au ressourcement :**  
*Temps de silence dans la classe, éveil à l'intériorité, pratique de la relaxation, retraites ...*
- **Construire un « Projet d'Animation Pastorale », adapté à la diversité des jeunes et des adultes, qui propose des moyens pour rencontrer Jésus-Christ et, à ceux qui le désirent, des moyens pour approfondir leur foi ; inscrire ce projet dans la vie de l'établissement, information à tous, adaptation des emplois du temps :**  
*Annonce et témoignage évangéliques, catéchèse, préparation aux sacrements, célébrations, « formation humaine et chrétienne », pèlerinages...*